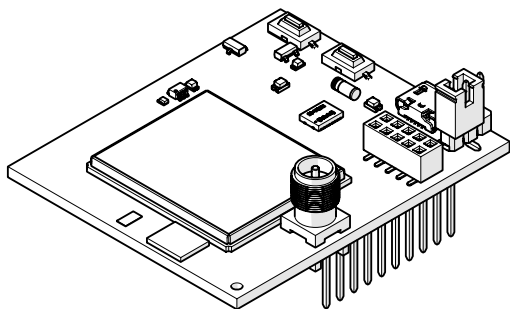


XMB



IT

EN

FR

DE

ES

NL

SV

PL

FAAC

© Copyright FAAC S.p.A. dal 2020. Tutti i diritti riservati.

Nessuna parte di questo manuale può essere riprodotta, archiviata, distribuita a terzi né altrimenti copiata, in qualsiasi formato e con qualsiasi mezzo, sia esso elettronico, meccanico o tramite fotocopia, senza il preventivo consenso scritto di FAAC S.p.A.

Tutti i nomi e i marchi citati sono di proprietà dei rispettivi fabbricanti.

I clienti possono effettuare copie per esclusivo utilizzo proprio.

Questo manuale è stato pubblicato nel 2020.

© Copyright FAAC S.p.A. depuis 2020. Tous droits réservés.

Aucune partie de ce manuel ne peut être reproduite, archivée ou distribuée à des tiers ni copiée, sous tout format et avec tout moyen, qu'il soit électronique, mécanique ou par photocopie, sans le consentement écrit préalable de FAAC S.p.A.

Tous les noms et les marques cités sont la propriété de leurs fabricants respectifs.

Les clients peuvent faire des copies pour leur usage exclusif.

Ce manuel a été publié en 2020.

© Copyright FAAC S.p.A. rok 2020. Wszelkie prawa zastrzeżone.

Zabronione jest kopiowanie, archiwizowanie, dystrybuowanie lub przekazywanie na jakimkolwiek nośniku elektronicznym lub mechanicznym, w tym kserokopia, jakiegokolwiek części niniejszego podręcznika bez pisemnej zgody FAAC S.p.A.

Wszystkie wymienione nazwy i marki są własnością ich producentów.

Klienci mogą wykonywać kopie wyłącznie na własny użytek.

Niniejszy podręcznik został opublikowany w roku 2020.

© Copyright FAAC S.p.A. del 2020. Todos los derechos están reservados.

No puede reproducirse, archivar, distribuirse a terceros ni copiarse de ningún modo, ninguna parte de este manual, con medios mecánicos o mediante fotocopia, sin el permiso previo por escrito de FAAC S.p.A.

Todos los nombres y las marcas citadas son de propiedad de los respectivos fabricantes.

Los clientes pueden realizar copias para su uso exclusivo.

Este manual se ha publicado en 2020.

© Copyright FAAC S.p.A. from 2020. All rights reserved.

No part of this manual may be reproduced, archived, distributed to third parties nor copied in any other way, in any format and with any means, be it electronic, mechanical or by photocopying, without prior written authorisation by FAAC S.p.A.

All names and trademarks mentioned are the property of their respective manufacturers.

Customers may make copies exclusively for their own use.

This manual was published in 2020.

© Copyright FAAC S.p.A. ab dem 2020. Alle Rechte vorbehalten.

Kein Teil dieses Handbuchs darf reproduziert, gespeichert, an Dritte weitergegeben oder sonst auf eine beliebige Art in einem beliebigen Format und mit beliebigen Mitteln kopiert werden, weder mit elektronischen, noch mechanischen oder durch Fotokopieren, ohne die Genehmigung von FAAC S.p.A. Alle erwähnten Namen und Marken sind Eigentum der jeweiligen Hersteller.

Die Kunden dürfen nur für den Eigengebrauch Kopien anfertigen.

Dieses Handbuch wurde 2020 veröffentlicht.

© Copyright FAAC S.p.A. van 2020. Alle rechten voorbehouden.

Niets uit deze handleiding mag gereproduceerd, gearchiveerd, aan derden openbaar gemaakt of op andere wijze gekopieerd worden, in om het even welke vorm en met geen enkel middel, noch elektronisch, mechanisch of via fotokopiëren, zonder schriftelijke toestemming vooraf van FAAC S.p.A.

Alle vermelde namen en merken zijn eigendom van de respectievelijke fabrikanten.

De klanten mogen kopieën maken die enkel voor eigen gebruik bestemd zijn.

Dez handleiding werd in 2020 gepubliceerd.

© Copyright FAAC S.p.A. från 2020. Alla rättigheter förbehålls.

Ingen del av denna manual får kopieras, arkiveras, spridas till tredje part eller på annat sätt kopieras i något format eller med några medel, vare sig elektroniskt, mekaniskt eller via fotokopia, utan föregående skriftligt godkännande från FAAC S.p.A. Samtliga nämnda namn och varumärken tillhör respektive tillverkare.

Kunder får göra kopior endast för eget bruk.

Denna bruksanvisning publicerades 2020.

1. INLEIDING TOT DE HANDLEIDING

Deze handleiding verstrekt de correcte procedures en voorschriften voor de installatie en het onderhoud van XMB onder veilige omstandigheden.

De opstelling van de handleiding houdt rekening met de resultaten van de risicobeoordeling die door FAACS.p.A. over de hele levensduur van het product is uitgevoerd, teneinde een doeltreffende vermindering van de risico's te bewerkstelligen.

Er werd rekening gehouden met de fasen van de levenscyclus van het product:

- ontvangst/verplaatsing van de levering
- assemblage en installatie
- afstelling en inbedrijfstelling
- werking
- onderhoud/het oplossen van eventuele storingen
- verwijdering aan einde levensduur van het product

Er werd rekening gehouden met de risico's die voortvloeien uit de installatie en het gebruik van het product:

- risico's voor de installateur/onderhoudstechnicus (technisch personeel)
- risico's voor de gebruiker van de automatisering
- risico's voor de integriteit van het product (beschadigingen)

In Europa valt het automatiseringssysteem van een poort onder het toepassingsgebied van de machinerichtlijn 2006/42/EC en de betreffende geharmoniseerde normen. De persoon die een (nieuwe of bestaande) poort automatiseert, wordt de Fabrikant van de Machine. Volgens de wet is het derhalve, onder andere, verplicht om de risicobeoordeling van de machine uit te voeren (geautomatiseerde poort in zijn geheel) en beschermende maatregelen te treffen om te voldoen aan de essentiële veiligheidseisen in Bijlage I van de Machinerichtlijn.

FAACS.p.A. raadt aan om altijd de norm EN 12453 (poorten) of EN 16005:2012 (automatische deuren) strikt in acht te nemen, met name de toepassing van de aangegeven criteria en veiligheidsvoorzieningen, zonder uitzondering, met inbegrip van de dodemansfunctie.

Deze handleiding bevat – louter bij wijze van voorbeeld en op niet-uitputtende wijze – ook informatie en richtlijnen van algemene aard, bedoeld om de fabrikant van de machine bij te staan tijdens de activiteiten in verband met de risicobeoordeling en het opstellen van instructies voor het gebruik en onderhoud van de machine. Het is wel verstaan dat FAACS.p.A. geen enkele aansprakelijkheid aanvaardt met betrekking tot de betrouwbaarheid en/of de volledigheid van de bovenstaande aanwijzingen. De fabrikant van de machine moet derhalve, op basis van de werkelijke staat van de omgevingen en de structuren waar men het product XMB wenst te installeren, alle door de machinerichtlijn en door de betreffende geharmoniseerde normen voorgeschreven activiteiten uitvoeren, voordat de machine in dienst wordt gesteld. Deze activiteiten omvatten de beoordeling van alle risico's verbonden met de machine en de daaruit voortvloeiende toepassing van alle beschermende maatregelen, bedoeld om te voldoen aan de essentiële veiligheidseisen.

Deze handleiding bevat verwijzingen naar de Europese normen. De installatie van een automatiseringssysteem moet gebeuren in volledige naleving van de wetten, normen en plaatselijke voorschriften van het land waar de installatie wordt uitgevoerd.



Indien niet anders aangegeven, zijn de in de instructies vermelde maten altijd in mm.

De fabrikant FAAC S.p.A. Soc. Unipersonale verklaart hierbij dat het type radioapparatuur merk FAAC model XMB voldoet aan de richtlijn 2014/53/EU.

De volledige tekst van de UE-conformiteitsverklaring is beschikbaar op de website: <http://www.faac.biz/certificates>

BEOOGD GEBRUIK

XMB is een voorziening ontworpen voor het, via GSM en wifi, verkrijgen van een intelligente communicatie tussen de voorziene besturingskaarten van FAAC, de gebruikers en het specifieke cloudplatform "Simply Connect".

Door middel van de app Simply Connect PRO, voorbehouden aan de installateurs, is het mogelijk om zonder ingrepen op de besturingskaart van het systeem, op afstand een automatiseringssysteem te bedienen en te bewaken, de parameters ervan te wijzigen en een setup uit te voeren. Door middel van de app Simply Connect, voorbehouden aan de eindgebruikers, kan het automatiseringssysteem op afstand bediend worden.

GEBRUIKSLIMIETEN

Binnen installeren. In geval van installatie buitenshuis, in een houder plaatsen met een minimale IP-beschermingsklasse van IPX4.

XMB kan alleen worden geïnstalleerd op FAAC besturingen die voorzien zijn van een speciale connector. Tijdens de installatie wordt aanbevolen om de firmware bij te werken naar de laatste versie. Die kan worden gedownload van de website <https://pro.faacsimplyconnect.com/>

De app Simply Connect PRO is beschikbaar voor Android, iOS of webinterface.

ONEIGENLIJK GEBRUIK

Elk ander dan het beoogde gebruik is verboden. Zorg ervoor dat de bedieningselementen niet gebruikt worden door niet-uitdrukkelijk bevoegde en geïnstrueerde personen. Zorg ervoor dat de bedieningselementen niet gebruikt worden door kinderen of personen met beperkte lichamelijke en geestelijke vermogens, tenzij ze onder toezicht staan van een voor hun veiligheid verantwoordelijke volwassene.

TECHNISCHE GEGEVENS

Voedingsspanning	5V $\overline{=}$ door besturingskaart of externe voedingsadapter (micro USB-ingang)
Stroomopname	100 mA bij 24V $\overline{=}$ (500 mA bij 5V $\overline{=}$)
Bedrijfstemperatuur	-20 °C +55 °C
Wifi	802.11 b/g/n – 2.4GHz
Bluetooth	Bluetooth Low Energy (BLE 4.2) – 2.4GHz
GSM	LTE FDD Cat M1 / Cat MB1, LTE TDD Cat M1, EDGE

BETEKENIS VAN DE GEBRUIKTE SYMBOLEN

 1 Symbolen: opmerkingen en waarschuwingen betreffende de instructies



OPGELET ELEKTROCUTIEGEVAAR - De beschreven handeling of fase moet worden verricht volgens de verstrekte aanwijzingen en de veiligheidsnormen.



OPGELET: RISICO op persoonlijk letsel of schade aan de onderdelen - De beschreven handeling of fase moet worden verricht volgens de verstrekte aanwijzingen en de veiligheidsnormen.



WAARSCHUWING - Details en voorschriften die moeten worden nageleefd om de correcte werking van het systeem te waarborgen.



RECYCLING en VERWIJDERING - De constructiematerialen, de accu's en de elektronische componenten mogen niet bij het huisvuil worden gestopt. Ze moeten voor de recycling worden ingeleverd bij erkende afvalverwerkingsbedrijven.



AFBEELDING Bijv.:  1-3 verwijst naar Afbeelding 1 -detail 3.



LED uit



LED aan



Knipperende LED

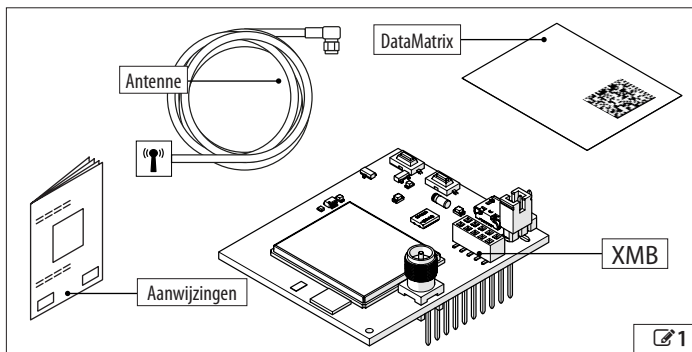


Snel knipperende LED



Korte uitschakeling

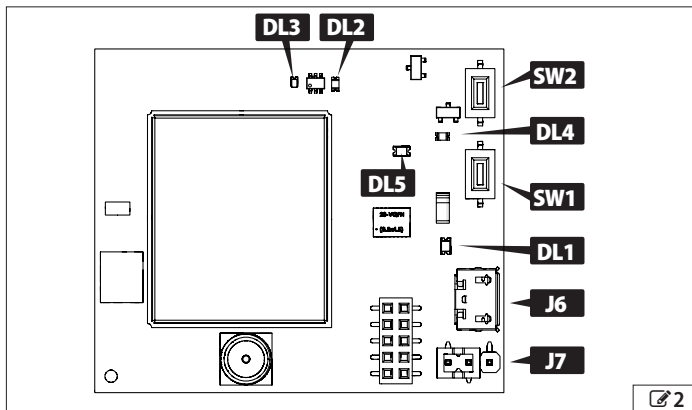
2. INHOUD VAN DE VERPAKKING



De DataMatrix is de code van het in de verpakking opgenomen apparaat XMB. Functioneert NIET met andere apparaten XMB. Bij de eerste inwerkingstelling moeten het XMB-apparaat en de door de installateur gebruikte terminal (smartphone of tablet) geregistreerd worden op het cloudplatform. Vervolgens is de registratie vereist wanneer het nodig is om het XMB-apparaat of de terminal van de installateur of van de eindgebruikers te vervangen.

i **BELANGRIJK** Aan het einde van de installatie moet de DataMatrix worden overhandigd aan de eindgebruiker, die hem op een veilige plaats uit de buurt van het automatiseringssysteem moet bewaren.

3. LAY-OUT KAART



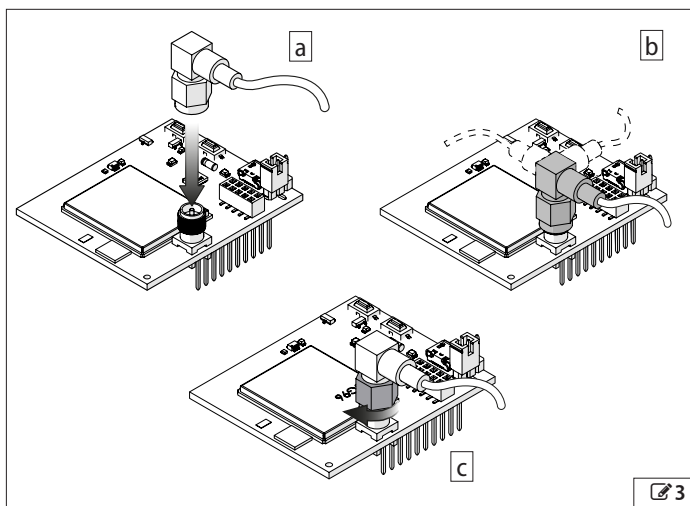
2 ONDERDELEN

J6	Micro USB-stekker (externe voeding)
J7	Jumper voor selectie voedingsbron
SW1	Niet gebruikt
SW2	RESETKNOP (herstart XMB zonder herstart van de besturingskaart van het automatiseringssysteem)
DL1 (blauw)	Aanwezigheid 3.3 V $\overline{=}$
DL2 (groen)	Status GSM-communicatie
DL3 (rood)	Status GSM-module
DL4 (groen)	Status communicatie met de cloud
DL5 (blauw)	Aanwezigheid 4.8 V $\overline{=}$

4. INSTALLATIE

4.1 DE ANTENNE INSTALLEREN

1. Steek de stekker van de kabel in die van de kaart (🔧 3-a).
2. Richt de kabel zodanig dat deze de besturingskaart (🔧 3-b) of andere componenten niet hindert.
3. Draai de ring (🔧 3-c) aan.
4. Plaats de antenne zo ver mogelijk weg, om interferentie te voorkomen.

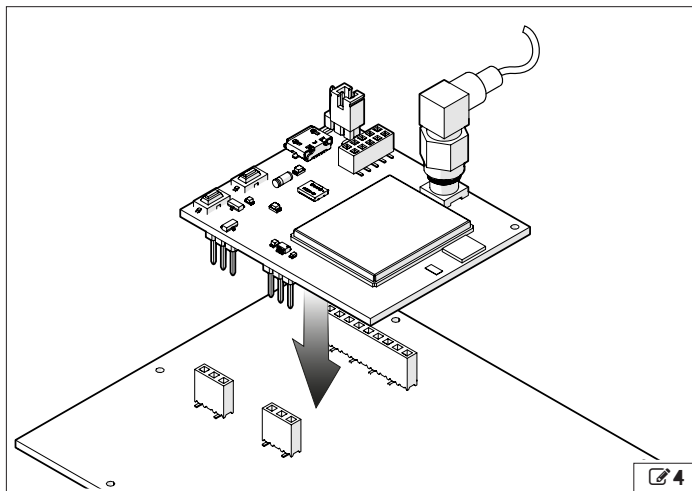


4.2 XMB INSTALLEREN OP DE BESTURINGSKAART

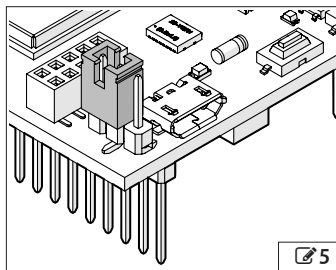


Voordat XMB geïnstalleerd wordt op de besturingskaart, moet de stroomvoorziening van het automatiseringssysteem worden losgekoppeld. Herstel de stroomvoorziening pas na het voltooien van de installatie van het apparaat.

1. Plaats XMB in de daarvoor bestemde stecker op de besturingskaart van het automatiseringssysteem 4

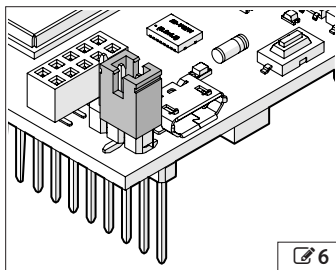


Als de belasting van de accessoires op de besturingskaart geen correcte voeding van XMB toestaat, moet de besturingskaart van de voeding losgekoppeld worden, de jumper van positie 5 (voeding door de besturingskaart) naar de positie 6 (externe voeding) verplaatst worden en XMB met een externe voedingsadapter van ten minste 2A / 5V $\overline{\text{DC}}$ met Micro USB-stekker (J6) verbonden worden.



XMB

6



532325 - Rev.B

2. Lever elektriciteit aan het systeem en controleer de status van de leds.

Led DL1 (Blauw) - Voeding 3.3V / Led DL5 (Blauw) - Voeding 4.8V

Voeding aanwezig

Voeding afwezig

Led DL2 (Groen) - Status GSM-communicatie

* Netwerken zoeken / geen verbinding.

Verbonden (eventuele wijzigingen van de status geven aan dat er communicatie-activiteiten in uitvoering zijn).

Led DL3 (Rood) - Voeding GSM-module

Voeding aanwezig

Voeding afwezig

Led DL4 (Groen) - Status communicatie met de cloud

Communicatiekanaal op de besturingskaart niet geconfigureerd

* (2 s) XMB verbonden met de besturingskaart

* XMB verbonden met het netwerk, IP toegewezen

XMB verbonden met het cloudplatform

** (2 s) XMB verbonden met de besturingskaart, verbonden met Bluetooth

* XMB verbonden met het netwerk, IP toegewezen, verbonden met Bluetooth

(🌐) (2 s) XMB verbonden met het cloudplatform, verbonden met Bluetooth

 De vetgedrukte regels komen overeen met de status van de leds bij de eerste inwerkingstelling

3. Configureer het communicatiekanaal op de besturingskaart (parameter **I**); verwijz naar de aanwijzingen van de kaart.

4.3 DE INSTALLATIE VOLTOOIEN

Installeer de app Simply Connect PRO die gedownload kan worden via Google Play Store of via Apple App Store.

 Simply Connect PRO vereist minimaal Android 7.0, of minimaal iOS 12.0.

FAAC

FAAC S.p.A. Soc. Unipersonale
Via Calari, 10 - 40069 Zola Predosa BOLOGNA - ITALY
Tel. +39 051 61724 - Fax +39 051 09 57 820
www.faac.it - www.faacgroup.com

