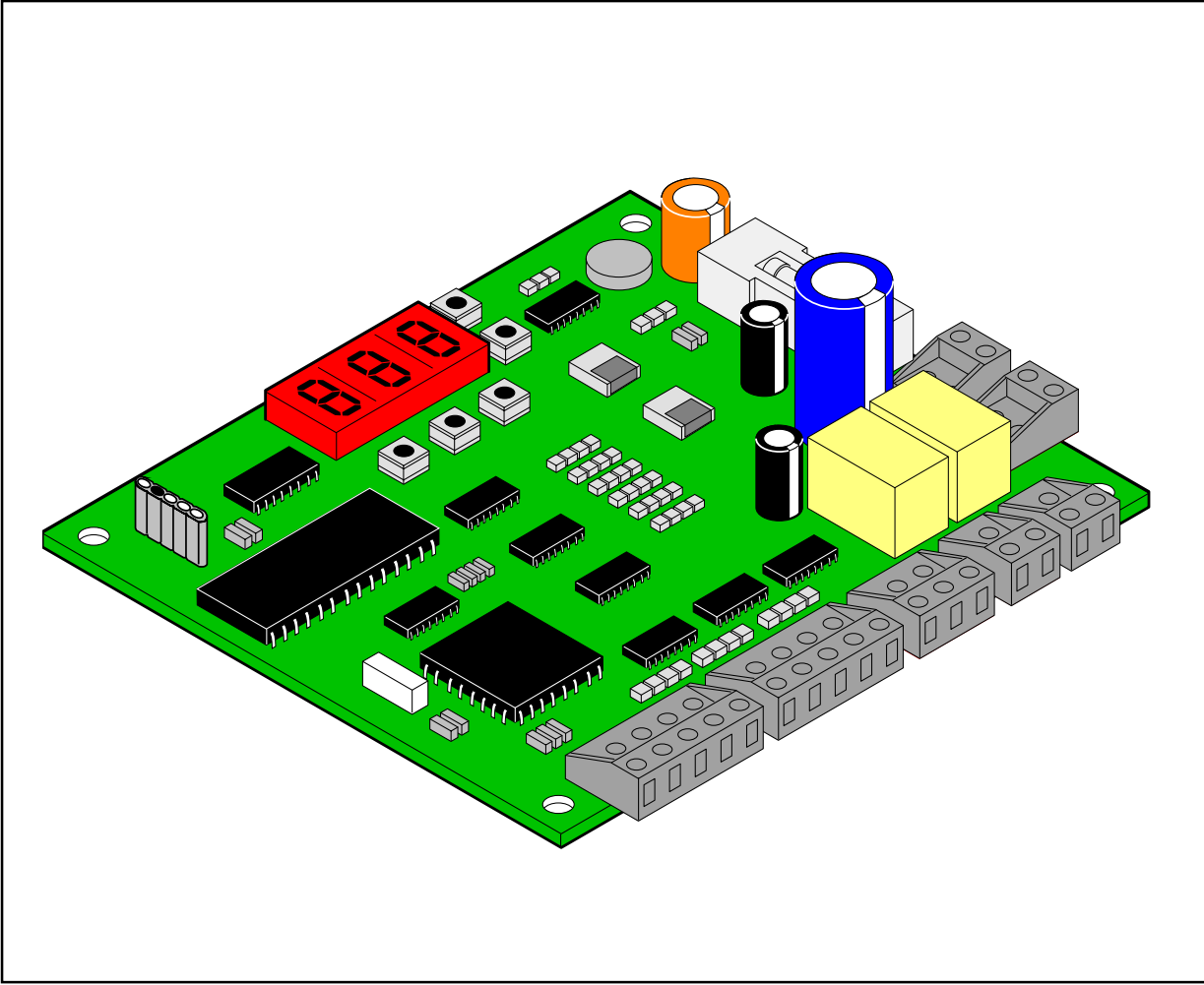


VIPER 400



FAAC



FAAC para la naturaleza
100% papel reciclado



FAAC ist umweltfreundlich
100% Altpapier



FAAC pour la nature
papier recyclé 100%



FAAC for nature
recycled paper 100%



FAAC per la natura
carta riciclata 100%



1. OMSCHRIJVING

Introductie: de betekenis van de volgende termen in deze handleiding :

Passage => De transitzone

Deur => De structuur gesitueerd ter hoogte van de passage (een al dan niet geautomatiseerd deur, hekken, slagboom,...)

Kaart => Proximity- of magnetische kaart of badge uitgerust met een code die door

via de gepaste lezer gelezen kan worden, of een code van een zender die

badge een aangesloten ontvanger en interface op dezelfde manier als een

beheerd wordt.

De stuurkaart VIPER is ontwikkeld voor een simpele toegangscontrole gecombineerd met één of meerdere kaartlezers.

De stuurkaart kan het volgende beheren:

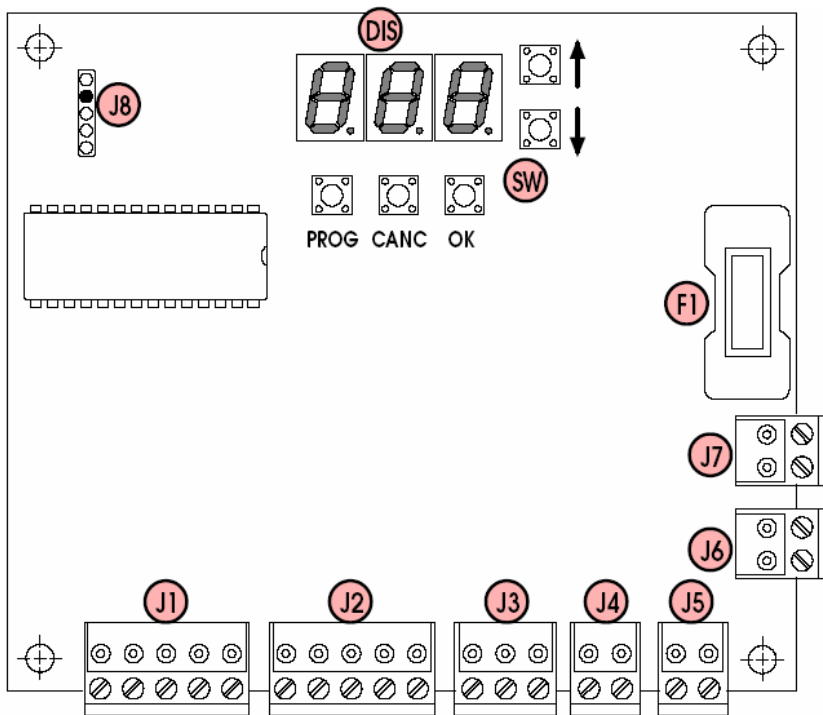
- 1 enkele passage met ingang/uitgang
- 2 aparte passages (één voor ingang en de andere voor uitgang)

Alleen de kaarten en zenders die in het kaartarchief geïntroduceerd zijn, worden herkend.

Technische specificaties

- Geheugencapaciteit tot 400 gebruikers
- Mogelijkheid om direct 2 externe lezers aan te sluiten
- Programmeerbare controle voor 1 passage / 2 passages
- Programmeerbare controle van een elektrisch slot
- Programmeerbare controle van zendercodes
- 3 display met 7 LED-segmenten voor programmering en weergave status kaarten
- 5 micro-programmeerknoppen
- Inputs:
 - o 2 voor externe lezers (Lezer A – Lezer B)
 - o 1 voor de microswitch "status deur" (NO/NC)
 - o 1 voor een drukknopcontact open (NO)
- Outputs:
 - o 2 relais (openen deur Lezer A – openen deur Lezer B)
 - o 1 open-collector uitgang (alarmsirene)
- Voedingsspanning : 12-24 V AC/DC
- Afmetingen: 113 x 90mm
- Optionele externe geheugenkaart MEX SLH voor importeren/exporten kaartarchief
- Optionele externe MIXER-kaart om 2 kaartlezers op dezelfde lezersinput aan te sluiten
- Optionele externe radio-interfacekaart DECODER TTR om codes van zenders te beheren (steeds in combinatie met antenne/ontvanger PLUS 1 868)

Schema VIPER 400



TABEL 1 COMPONENTEN VIPER KAART

F1	Zekering F1 5x20 400mA/250V vertraagd
DIS	LED display
SW	Micro-programmeerknoppen
J1	Aansluitklem Lezer A (IN-A)
J2	Aansluitklem Lezer B (IN-B)
J3	Aansluitklem inputs (INPUT)
J4	Aansluitklem uitgangsrelais A (OUT-A)
J5	Aansluitklem uitgangsrelais B (OUT-B)
J6	Aansluitklem uitgang alarm 'open collector' (ALARM)
J7	Aansluitklem voeding 12-24V AC/DC (POWER)
J8	Connector voor externe geheugenkaart MEX SLH (EXTMEM)

2. ELEKTRISCHE AANSLUITING

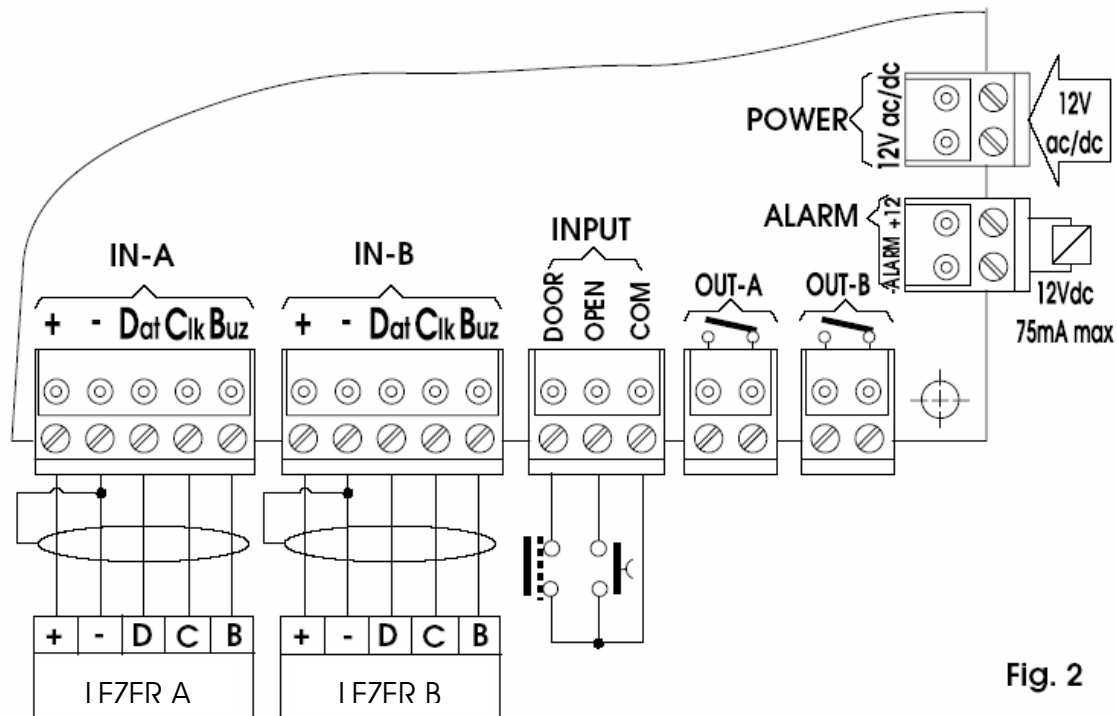


Fig. 2

Scheid de VIPER-aansluitkabels van elke 230V voedingskabels om afgeleide storingen te vermijden, en gebruik gescheiden omhulsels. Gebruik een afgeschermd kabel 5x 0,5mm² voor de lezersaansluiting (max. afstand 100m), en sluit de afscherming aan op de negatieve (-) pool aan de lezerszijde.

3. OMSCHRIJVING VAN DE CONNECTIES

AANSLUITKLEMMEN J1 (IN-A) – J2 (IN-B)

Magnetische of passieve kaartlezers uitgerust met een Magnetic Stripe output kunnen lukraak aangesloten worden.

Men heeft de mogelijkheid voorzien voor aansluiting van een MIXER-kaart (optie – om het aantal lezers per lezersingang te verdubbelen), een Radio-interface (om zenders te beheren) en ook FAAC actieve lezers via aangepaste programmatie.

AANSLUITKLEM J3 (INPUT)

Gebruik uitsluitend potentiaalvrije contacten, verbonden aan de klem "COM".

- **DOOR = voor sensor "status deur" (NO/NC)**

Deze input is voorzien om een sensor voor deurstatus op aan te sluiten. De verbinding is niet noodzakelijk, maar indien gebruikt kan deze een alarm genereren op de "ALARM" output die waarschuwt indien de deur geforceerd wordt of geopend wordt zonder kaartaflezing of indien de deur open blijft. De aflezing van een geldige kaart of het openen via drukknopcontact, schakelt het deurcontact uit gedurende de geprogrammeerde tijd (standaard: 15 s).

Dit wil zeggen dat:

- o als de deur geopend wordt zonder het lezen van een geldige kaart of zonder activeren van het drukknopcontact, wordt de uitgang "ALARM" geactiveerd gedurende de geprogrammeerde tijd (standaard 30 s)
 - o als de deur geopend wordt via een geldige kaart of via drukknop, heeft men 15 s (fabrieksinstelling) om de deur te openen, binnen te gaan en ze te sluiten. Als de deur nog open is buiten deze tijd, wordt het alarm geactiveerd gedurende de geprogrammeerde tijd.
 - o Als de deur gesloten werd binnen de geprogrammeerde tijd, wordt de deurstatus-controle geheractiveerd.
 - o Dit kan enkel gebruikt worden voor "Beheer van Enkele passage". In geval van "Beheer van Dubbele passage" kan dit enkel voor de passage die door Lezer A gecontroleerd wordt en voor de eventuele drukknop van deze passage.
 - o De logica voor de input is uit fabriek als volgt: deur gesloten => open contact (NO). Tijdens de programmatie kan deze logica veranderd worden in functie van de sensor: deur gesloten => gesloten contact (NC)
 - o Als u de logica veranderd naar NC-status zonder de sensor aan te sluiten, zal het alarm geactiveerd worden bij elke activering of reset van de VIPER (bvb bij het terugkeren naar operationele mode na een programmatie).
- **OPEN = Deur openen via drukknop**
- Deze input wordt gebruikt om een pulsgever met NO-contact aan te sluiten die bij activering:
- o voor "Beheer van Enkele passage", beide outputs (OUT-A en OUT-B) activeren gedurende de periode van een geldige kaart.
 - o voor "Beheer van Dubbele passage", enkel output OUT-A activeert gedurende de periode van een geldige kaart.

AANSLUITKLEM J4 (OUT-A) – J5 (OUT-B)

Relaisuitgang met een onafhankelijk, getimed potentiaalvrij contact voor controle van 1 of 2 passages.

AANSLUITKLEM J6 (ALARM)

Open-collector output voor de signalering van de alarm-status.

Het alarmtoestel moet worden geïnterfaced met een relais: 12Vdc 75mA max.

AANSLUITKLEM J7 (POWER)

Aansluitklem voor aansluiting voedingsspanning 12-24V AC/DC. Beide klemmen kunnen gebruikt worden voor directe of alternatieve stroom.

CONNECTOR J8 (EXT MEM)

Connector voor externe geheugenkaart (optioneel) voor importeren/exporteren van de kaartgegevens of om veiligheidskopieën te maken. Leg de spanning af alvorens de kaart in te pluggen of te verwijderen.

Data kunnen geëxporteerd worden naar het extern geheugen om een backupkopie te maken of om het archief te kopiëren naar een andere VIPER (zie programmatiemenu #5).

4. WERKMODES VIPER

De Viper functioneert in 1 van de volgende werkmodes:

- Standaard operationele mode
- Instelmode geheime code
- Programmatiemode

STANDAARD OPERATIONELE MODE

Als de 3 LED displays uit zijn en enkel het rechterpunt knippert, bevindt de Viper zich in standaard operationele mode; d.w.z. dat de kaart klaar is om de afgelezen kaarten toe te laten indien ze zich in het geheugen bevinden.

Om de kaarten in te leren in het geheugen, zie functie "1_1"

INSTEMODE GEHEIME CODE

Men heeft de mogelijkheid voorzien om een geheime code in te geven alvorens de programmatiemode bereikt wordt.

De geheime code bestaat uit 3 nummers van elk 2 cijfers (tussen 00 en 99) voor een totaal van 6 cijfers (**het cijfer volgens fabrieksinstelling is 01-02-03**).

Wanneer de functie geactiveerd is, gebeurt de opvraging van de code in 3 fases; voor de veiligheid komt een eventuele foutmelding pas na de introductie van de 3 nummers.

De geheime code kan geactiveerd/gedeactiveerd worden en indien actief, kan ze gewijzigd worden.

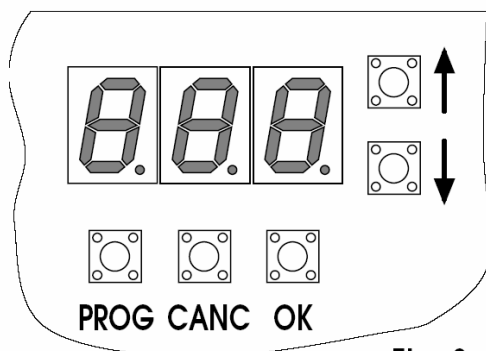


Fig. 3

Om de geheime code te activeren/deactiveren/wijzigen:

- Men bevindt zich in standaard operationele mode.
- Druk tegelijkertijd op de toetsen \uparrow en \downarrow en laat ze terug los.
- Als een geheime code al actief was, moet u die ingeven alvorens verder te gaan:
 - o "_00" wordt getoond; voer het 1^e geheime codenummer in (fabrieksinstelling: 01) via de toetsen \uparrow of \downarrow en druk OK.
 - o "_00" wordt getoond; voer het 2^e geheime codenummer in (fabrieksinstelling: 02) via de toetsen \uparrow of \downarrow en druk OK.
 - o "_00" wordt getoond; voer het 3^e geheime codenummer in (fabrieksinstelling: 03) via de toetsen \uparrow of \downarrow en druk OK.
- Als de geheime code nog niet geactiveerd was of indien het correct ingegeven werd, verschijnt een nummer op de rechterdisplay die de huidige programmatie weergeeft:

- o “__0” vast = geheime code gedeactiveerd (default)
 - o “__1” knipperend = geheime code geactiveerd
- Om de programmatie aan te passen, gebruik **↑** of **↓** en druk **OK**.
- Door de functie te activeren (“__1”), kan men de al ingegeven code bevestigen of wijzigen:
 - o het 1^e nummer wordt getoond: wijzig via de toetsen **↑** of **↓** en/of druk **OK**.
 - o het 2^e nummer wordt getoond: wijzig via de toetsen **↑** of **↓** en/of druk **OK**.
 - o het 3^e nummer wordt getoond: wijzig via de toetsen **↑** of **↓** en/of druk **OK**.
 Na deze operatie, keert men terug naar de standaard operationele mode.
 - Door de functie te desactiveren (“__0”) keert men terug naar de standaard operationele mode.
 - Door het indrukken van de toets **PROG** kan men op elk moment terugkeren naar de standaard operationele mode; de ingegeven aanpassingen tot op dat moment blijven geldig.
 - Als de geheime code verloren is, kan men de functie ‘Totale Reset’ gebruiken (zie paragraaf 6).

PROGRAMMATIEMODE

Deze mode omvat alle configuratiefuncties van de Viper.

Om de Viper te programmeren:

- Men bevindt zich in de standaard operationele mode.
- Druk de toets **PROG** :
 - o Als “_1_” wordt getoond, bevindt u zich al in programmatiemode (menu 1)
 - o Als “_00” wordt getoond, wordt de geheime code gevraagd:
 - “_00” wordt getoond; voer het 1^e geheime codenummer in via **↑** of **↓** en druk **OK**.
 - “_00” wordt getoond; voer het 2^e geheime codenummer in via **□** of **↑** en druk **OK**.
 - “_00” wordt getoond; voer het 3^e geheime codenummer in via **□** of **↑** en druk **OK**.

Als de code correct is, wordt “_1_” afgebeeld en bevindt u zich in de programmatie-mode, anders wordt teruggekeerd naar de standaard operationele mode.

- Als de “_1_” afgebeeld is, bevindt de Viper zich in programmatiemode, en wordt een eerst set menu’s voorgesteld. Beschikbare acties:
 - o Omhoog de menu’s doorlopen met toets **↑**
 - o Omlaag de menu’s doorlopen met toets **↓**
 - o Het menu selecteren met toets **OK**
 - o Programmatie verlaten met toets **PROG**.
- Als een menu wordt geselecteerd, bereikt men het sub-menu, en het afgebeelde nummer is de associatie tussen het menunummer en het sub-menummer – voorbeeld: “3_1” geeft u Menu n°3 – submenu n°1
- Lijst van de beschikbare functies:

TABEL 2 – VIPER FUNCTIELIJST

MENU	SUBMENU	default
1 Beheer kaarten	1_1 Kaarten inleren	
	1_2 Kaarten wissen	
	1_3 Kaarten wijzigen	
2 Operationele instellingen	2_1 0 = Beheer 1 passage	★
	1 = Beheer 2 passages	
	2_2 0 = Magnetische Swipe-lezer	★
	1 = Magnetische lezer met 'inbreng 60%'	
	2_3 0 = Controle elektrisch slot niet-actief	★
	1 = Controle elektrisch slot actief	
	2_4 0 = Deurstatus input NO	★
1 = Deurstatus input NC		
2_5	0 = Lezer A type Magnetic Stripe	★
	1 = Lezer A type Actieve lezer	
2_6	0 = Lezer B type Magnetic Stripe	★
	1 = Lezer B type Actieve lezer	
2_7	0 = Radio-functie niet-actief	★
	1 = Radio-functie actief	
3 Tijdsinstelling	3_1 Activeringstijd output OUT_A	1
	3_2 Activeringstijd output OUT_B	1
	3_3 Activeringstijd output ALARM	30
	3_4 Negeer Deurstatus-Tijd	15
	3_5 Negeer kaart op Lezer A-Tijd	0
	3_6 Negeer kaart op Lezer B-Tijd	0
4 Activering outputs	4_1 Activering output OUT-A	
	4_2 Activering output OUT-B	
	4_3 Activering output ALARM	
5 Importeren/exporteren kaartarchief	5_1 0 = stop zonder uitvoeren	★
	1 = uitvoeren Export kaartarchief	
5_2	0 = stop zonder uitvoeren	★
	1 = uitvoeren Import kaartarchief	

=> Kolom 'default' verwijst naar de fabrieksinstellingen

5. UITLEG OVER SUB-MENU'S

1 BEHEER KAARTEN

1_1 KAARTEN INLEREN

- Selecteer submenu "1_1" en druk **OK**.
- Een nummer verschijnt dat overeenkomt met de eerste vrije locatie waarop een nieuwe kaart kan worden bewaard. Als **OK** werd gedrukt en de Viper negeert het commando en blijft "1_1" tonen, wil dit zeggen dat alle geheugenlocaties al bezet zijn en geen vrije plaats kon worden voorgesteld.
- Gebruik de toetsen **↑** en **↑** om door de vrije locaties te scannen (hou ingedrukt om de scansnelheid te versnellen).

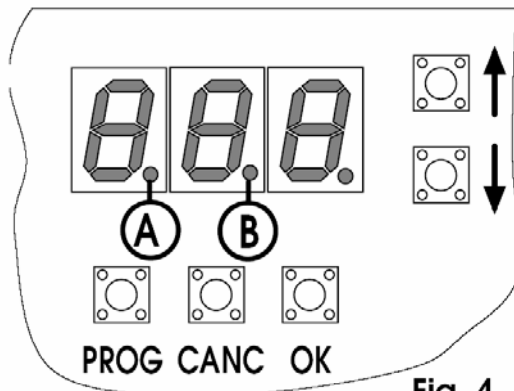


Fig. 4

- Als u de locatie gekozen heeft, kan u de kaart activeren (zie functie "2_7")
 - o De verlichte punten op het linkse (A) en centrale (B) display zijn geassocieerd met de activatie van respectievelijk outputs OUT-A en OUT-B.
 - o Door op de toets **CANC** te duwen, wordt de sequentie op cyclische wijze doorlopen: enkel A opgelicht, enkel B opgelicht, A+B uit, A+B opgelicht.
- Laat de kaart lezen door een aangesloten lezer (ofwel lezer A ofwel lezer B) of stuur de radiocode langs de verbonden ontvanger en radio-interface: de kaart (of radiocode) wordt toegewezen aan de actieve locatie op de display. Deze locatie (die ook getoond wordt op het display in standaard operationele mode) is nu bezet, en het systeem gaat automatisch naar de volgende vrije locatie.
- Herhaal deze procedure voor elke te bewaren kaart (of radiocode); wanneer dit beëindigd is, druk de toets **PROG** of **OK** om terug te keren naar het selectiemenu.

Nota's:

- Het opslaan gebeurt via een zelfleerproces, daarom moeten de kaarten of te coderen zenders ter plaatse zijn.
- De Viper kan tot maximum 400 kaarten/codes opslaan. Kaarten of codes die reeds opgeslaan zijn worden genegeerd. Deactivering is steeds mogelijk (A+B leds uit), zelfs als de radiofunctie niet geactiveerd is: d.w.z. dat zenders/kaarten die niet herkend worden door de Viper toch opgeslaan kunnen worden, maar dat de activering later kan gebeuren (zie functie "1_3")
- Men raadt aan om volgende gegevens bij te houden om het latere beheer te vergemakkelijken:
Eigenaar van de kaart -- kaartnummer – locatie

1_2 KAARTEN WISSEN

- Selecteer submenu "1_2" en druk **OK**.
- Een nummer verschijnt dat overeenkomt met de eerste bezette locatie. Als **OK** werd gedrukt en de Viper negeert het commando en blijft "1_2" tonen, wil dit zeggen dat alle geheugenlocaties nog vrij zijn en geen bezette plaats kon worden voorgesteld.
- Gebruik de toetsen **↑** en **↑** om door de bezette locaties te scannen (hou ingedrukt om de scansnelheid te versnellen). De geassocieerde plaats wordt ook getoond bij elke locatie door de status van de 2 LEDs A en B in **fig.4** (zie functie "2_7")
- Als u de locatie gekozen heeft, kan u de kaart/code verwijderen door op de **CANC**-toets te drukken.
- Herhaal deze procedure voor elke te wissen kaart (of radiocode); wanneer dit beëindigd is, druk de toets **PROG** of **OK** om terug te keren naar het selectiemenu.

Nota's:

Het wissen kan gebeuren zonder aanwezigheid van deze kaarten; de kaartlocatie moet dan wel bekend zijn. De gewiste locatie komt direct vrij voor het opslaan van een nieuwe kaart.

1_3 KAARTEN WIJZIGEN

- Selecteer submenu "1_3" en druk **OK**.
- Een nummer verschijnt dat overeenkomt met de eerste bezette locatie. Als **OK** werd gedrukt en de Viper negeert het commando en blijft "1_3" tonen, wil dit zeggen dat alle geheugenlocaties nog vrij zijn en geen bezette plaats getoond kon worden.
- Gebruik de toetsen **↑** en **↑** om door de bezette locaties te scannen (hou ingedrukt om de scansnelheid te versnellen). De geassocieerde plaats wordt ook getoond bij elke locatie door de status van de 2 LEDs A en B in **fig.4** (zie functie "2_7")
- Als u de locatie gekozen heeft, drukt u op de **CANC**-toets om de kaart/code cyclisch te wijzigen: enkel A opgelicht, enkel B opgelicht, A+B uit, A+B opgelicht. Druk **OK** om te bevestigen en naar de volgende locatie te gaan, of druk de toets **PROG** om terug te keren naar het selectiemenu.

2 OPERATIONELE INSTELLINGEN

2_1 BEHEER PASSAGES

- Selecteer submenu "2_1" en druk **OK**.
 - Een nummer verschijnt dat overeenkomt met de huidige instelling:
 - o "0" vast: Beheer enkele passage (default)
 - o "1" knipperend: Beheer dubbele passage
- Om de instelling te wijzigen, druk **↑** of **↑** gevolgd door **OK** (om te annuleren zonder wijzigen, druk de **PROG**-toets).
- **Beheer enkele passage:**

Een lezer (bvb. IN-A) is geïnstalleerd aan de binnenkant en een lezer (bvb. IN-B) aan de buitenkant van 1 te beheren passage (bvb. de deur zelf). Daarnaast kan een drukknop aan de binnenkant (aangesloten op de ingang OPEN) in toevoeging of in plaats van de buitenlezer gebruikt worden. Als een geldige kaart gelezen wordt door 1 van beide lezers, of de drukknop geactiveerd wordt, zullen beide relaisoutputs (OUT-A en OUT-B) geactiveerd worden, elk voor de ingestelde tijd.
 - **Beheer dubbele passage:**

Een lezer (bvb. IN-A) is geïnstalleerd aan de passage 'ingang' en een lezer (bvb. IN-B) aan de passage 'uitgang' (bvb. 2 separate slagbomen). Als een geldige kaart gelezen wordt door lezer A, of de drukknop geactiveerd wordt (aangesloten op de ingang OPEN), zal de relaisoutput OUT-A geactiveerd worden voor de ingestelde tijd. Als een geldige kaart gelezen wordt door lezer B, zal de relaisoutput OUT-B geactiveerd worden voor de ingestelde tijd.

Indien zenders gebruikt worden, gelieve functie "2_7" te raadplegen.

2_2 TYPE MAGNETISCHE LEZER

- Selecteer submenu "2_2" en druk OK.
- Een nummer verschijnt dat overeenkomt met de huidige instelling:
 - o "0" vast: Swipe lezers A en B (default)
 - o "1" knipperend: Lezers A en B met 'inbreng 60%'

Om de instelling te wijzigen, druk **↑** of **↑** gevolgd door OK (om te annuleren zonder wijzigen, druk de PROG-toets).

- **Swipe lezers:**

Deze lezers kunnen de complete code op de magnetische kaart aflezen, onafhankelijk van de lengte op voorwaarde dat deze tussen 1 en 37 karakters ligt. Deze instelling aannemen in geval van:

- o Magnetische kaartlezers voor Swipe-kaarten
- o Proximity kaartlezers met 'Magnetic Stripe' output

- **Lezers met 'inbreng 60%':**

Deze lezers kunnen de code op de magnetische kaart aflezen, gewoonlijk tot de 19^e-21^e karakters.

Deze instelling aannemen in geval van:

- o Magnetisch kaartlezers met leesinbreng van 60%

Als kaarten gebruikt worden met langere codes moeten alle kaarten anders zijn van elkaar op de eerste 17 karaktercodes.

Nota's:

Deze instelling geldt enkel voor lezers met 'Magnetic Stripe' output (zie functies "2_5" en "2_6"). Als u lezers 'met inbreng' gebruikt (onafhankelijk van de instelling), raden we aan om een "Tijd Negeer Kaart" in te stellen (zie functies "3_5" en "3_6") om dubbele aflezingen te voorkomen, want dergelijke kaart wordt normaal gelezen bij de introductie en tijdens het verwijderen.

2_3 CONTROLE ELEKTRISCH SLOT

- Selecteer submenu "2_3" en druk OK.
- Een nummer verschijnt dat overeenkomt met de huidige instelling:
 - o "0" vast: Controle elektr. slot niet-actief (default)
 - o "1" knipperend: Controle elektr. slot actief

Om de instelling te wijzigen, druk **↑** of **↑** gevolgd door OK (om te annuleren zonder wijzigen, druk de PROG-toets).

- **Controle elektr. slot actief:**

Wanneer een geldige kaart gelezen wordt of de drukknop ingedruwd wordt, kan de Viper de deurstatus beheren (ingang Deur):

- o als de deur geopend is (sensor geactiveerd), zal de relaisuitgang OUT-A deactiveren na 2 seconden, onafhankelijk van de resterende ingestelde tijd.
- o Als de deur gesloten wordt (sensor geactiveerd), wordt de relaisuitgang OUT-A direct gedeactiveerd (als deze al gedeactiveerd was, blijft die zo) en de deurstatus-controle wordt geactiveerd (zelfs als de Negeer Deurstatus Tijd nog niet voorbij is), om een alarm te kunnen geven in geval van ongeautoriseerde opening. Zodus is het elektrisch slot niet langer gevoed vanaf het ogenblik dat de deur gesloten wordt, om ingang te voorkomen zonder kaartaflezing.

- **Controle elektr. slot niet-actief:**

De relaisuitgang OUT-A blijft actief gedurende de geprogrammeerde tijd.

Nota's:

Deze functie laat controle van het elektrisch slot toe op de relaisuitgang OUT-A. Deze instelling heeft enkel effect op de activiteit van de relaisuitgang OUT-A.

2_4 DEURSTATUS INPUT N.O. / N.C.

- Selecteer submenu "2_4" en druk **OK**.
 - Een nummer verschijnt dat overeenkomt met de huidige instelling:
 - o "0" vast: NO-contact (default)
 - o "1" knipperend: NC-contact
- Om de instelling te wijzigen, druk **↑** of **↕** gevolgd door **OK** (om te annuleren zonder wijzigen, druk de **PROG**-toets).
- **NO-contact:**
Deze instelling aannemen in geval van: Deur gesloten => Open contact
Als de deurstatus-controle niet vereist is, neem deze instelling en sluit de sensor niet aan.
 - **NC-contact:**
Deze instelling aannemen in geval van: Deur gesloten => Gesloten contact
Met deze instelling, moet de sensor aangesloten zijn om een alarm te voorkomen bij opzetten van de voedingsspanning.

2_5 LEZER A (IN-A)

- Selecteer submenu "2_5" en druk **OK**.
 - Een nummer verschijnt dat overeenkomt met de huidige instelling:
 - o "0" vast: 'Magnetic Stripe' Lezer A (default)
 - o "1" knipperend: Actieve Lezer A
- Om de instelling te wijzigen, druk **↑** of **↕** gevolgd door **OK** (om te annuleren zonder wijzigen, druk de **PROG**-toets).
- **'Magnetic Stripe' Type:**
Dit programmeren voor lezers met een uitgang 'Magnetic Stripe' verbonden aan ingang IN-A bvb:
 - Magnetische schuif- of inbreng-kaartlezers
 - Passieve proximity kaartlezers
 - **Actief lezertype:**
Dit programmeren voor FAAC lezers met actieve kaarten.

2_6 LEZER B (IN-B)

- Selecteer submenu "2_6" en druk **OK**.
- Dezelfde programmatie toepassen als hierboven (punt 2_5)

2_7 RADIOFUNCTIE

- Selecteer submenu "2_7" en druk **OK**.
 - Een nummer verschijnt dat overeenkomt met de huidige instelling:
 - o "0" vast: 'Radiofunctie' niet-actief (default)
 - o "1" knipperend: 'Radiofunctie' actief
- Om de instelling te wijzigen, druk **↑** of **↕** gevolgd door **OK** (om te annuleren zonder wijzigen, druk de **PROG**-toets).
- **'Radiofunctie' niet-actief:**
De Viper werkt op de standaardwijze omschreven in "2_1"
 - **'Radiofunctie' actief:**

Deze functie werkt enkel voor het beheer van een dubbele passage en is bedoeld voor gebruik met de FAAC zelflerende SLH-zender.

De specifieke radio-interface verbonden naar de input (zowel IN-A als IN-B werken) moeten gebruikt worden om zendercodes om te zetten naar Magnetic Stripe-outputs (de Viper kan deze herkennen).

Bij dubbele passages, zal een geldige kaart natuurlijk die uitgangrelais activeren die overeenkomt met de respectievelijke lezersingang.

Bij gebruik van zendercodes, zal de code altijd naar dezelfde input gaan (die waarop de radio-interface aangesloten is), en moet men dus bij elke gelezen zendercode steeds opgeven welke uitgangrelais geactiveerd moet worden, onafhankelijk van de gebruikte ingang voor het aflezen.

Bij het activeren van deze functie, moet men bij elke kaart/zender ook de uitgang activeren; deze instelling geldt zowel voor het opslaan ("1_1") en de wijziging ("1_3"): de LEDs A en B uit fig.4, die geassocieerd zijn met outputs A en B, tonen de validering van elke kaart aan zoals getoond in Tabel 3.

TABEL 3 EFFECT VAN HET LEZEN VAN DE KAART T.O.V. VALIDERING

LED A	LED B	1 PASSAGE	2 PASSAGES	1 PASSAGE + Radiofunctie	2 PASSAGES + Radiofunctie
●	●	OUT-A+OUT-B	IN-A ⇒ OUT-A IN-B ⇒ OUT-B	OUT-A+OUT-B	
●	○	OUT-A+OUT-B	IN-A ⇒ OUT-A IN-B ⇒ OUT-B	OUT-A+OUT-B	OUT-A
○	●	OUT-A+OUT-B	IN-A ⇒ OUT-A IN-B ⇒ OUT-B	OUT-A+OUT-B	OUT-B
○	○	/	/	/	/

● = LED opgelicht ○ = LED uit

Nota's:

- Een kaart kan altijd uitgeschakeld worden door instelling ○ ○
- Een kaart kan steeds geactiveerd worden door instelling ● ●
- Bij een enkele passage, zal de kaart steeds beide outputs activeren indien de kaart niet uitgeschakeld werd.
- Bij een dubbele passage zonder Radiofunctie, zal de geassocieerde output van de geactiveerde lezer reageren (IN-A ⇒ OUT-A) (IN-B ⇒ OUT-B) indien de kaart niet uitgeschakeld werd.
- Bij een dubbele passage mét Radiofunctie:
 - o de geassocieerde output van de geactiveerde lezer zal reageren als ● ●
 - o de output OUT-A zal steeds geactiveerd worden als ● ○ zelfs als de lezing door Lezer B (IN-B) uitgevoerd werd.
 - o de output OUT-B zal steeds geactiveerd worden als ○ ● zelfs als de lezing door Lezer A (IN-A) uitgevoerd werd.

Voorbeeld:

Laat ons een realistisch voorbeeld voorstellen die bestaat uit een ontvanger met radio-interface, een 2-kanaalszender, een MIXER-kaart, 2 kaartlezers, een Viper met OUT-A als ingang en OUT-B als uitgang, dan zou de standaardprogrammatie als volgt zijn:

- Viper ingesteld voor Beheer van Dubbele passage + Radiofunctie geactiveerd

- Traditionele kaarten geprogrammeerd als ● ●
- Kaarten geassocieerd met de zenderknop voor Ingang geprogrammeerd als ● ○
- Kaarten geassocieerd met de zenderknop voor Uitgang geprogrammeerd als ○ ●
- Uitsgeschakelde kaarten geprogrammeerd als ○ ○, zowel voor de traditionele als voor de zenders.

3 TIJDSINSTELLING

3_1 ACTIVERINGSTIJD OUTPUT OUT-A

- Selecteer submenu "3_1" en druk **OK**.
- Een nummer verschijnt dat overeenkomt met de huidige instelling (default: 1 seconde). Druk **↑** of **↓** om de waarde in te stellen tussen 0 en 255 seconden, gevolgd door **OK** (om te annuleren zonder wijzigen, druk de **PROG**-toets).

3_2 ACTIVERINGSTIJD OUTPUT OUT-B

- Selecteer submenu "3_2" en druk **OK**.
- Een nummer verschijnt dat overeenkomt met de huidige instelling (default: 1 seconde). Druk **↑** of **↓** om de waarde in te stellen tussen 0 en 255 seconden, gevolgd door **OK** (om te annuleren zonder wijzigen, druk de **PROG**-toets).

3_3 ACTIVERINGSTIJD OUTPUT ALARM

- Selecteer submenu "3_3" en druk **OK**.
- Een nummer verschijnt dat overeenkomt met de huidige instelling (default: 30 seconden). Druk **↑** of **↓** om de waarde in te stellen tussen 0 en 255 seconden, gevolgd door **OK** (om te annuleren zonder wijzigen, druk de **PROG**-toets).

3_4 NEGEER DEURSTATUS-TIJD

- Selecteer submenu "3_4" en druk **OK**.
- Een nummer verschijnt dat overeenkomt met de huidige instelling (default: 15 seconden). Druk **↑** of **↓** om de waarde in te stellen tussen 0 en 255 seconden, gevolgd door **OK** (om te annuleren zonder wijzigen, druk de **PROG**-toets).

3_5 NEGEER KAART OP LEZER A-TIJD

- Selecteer submenu "3_5" en druk **OK**.
- Een nummer verschijnt dat overeenkomt met de huidige instelling (default: 0 seconden). Druk **↑** of **↓** om de waarde in te stellen tussen 0 en 255 seconden, gevolgd door **OK** (om te annuleren zonder wijzigen, druk de **PROG**-toets).

Nota's:

Als deze tijd anders is dan nul, zal de Viper de laatste gelezen kaart op Lezer A onthouden en negeren bij opeenvolgende aflezings van deze kaart op dezelfde lezer tijdens die tijd. Als echter intussen een andere kaart dan de vorige gelezen wordt, wordt deze laatste de nieuw te negeren kaart. Deze parameter kan gebruikt worden in volgende gevallen:

- Magnetische lezers met 'inbreng' (instellen tussen 5-10s) om een 2^{de} lezing te voorkomen bij het verwijderen.
- Lezers die passages met wagens beheren waarbij de kaart verschillende keren zou kunnen worden gelezen tijdens de doorgang.

3_6 NEGEER KAART OP LEZER B-TIJD

- Selecteer submenu "3_6" en druk **OK**.
- Dezelfde instellingen kunnen worden toegepast zoals in functie "3_5".

4 ACTIVERING OUTPUTS

4_1 ACTIVATIE OUTPUT OUT-A

- Selecteer submenu "4_1" en druk **OK**. De output OUT-A wordt geactiveerd gedurende dezelfde tijd als een geldige kaart.
- De resterende tijd wordt getoond tijdens de activering. Om de activering te stoppen alvorens de volledige tijd verstreken is, druk toets **PROG** of **OK**.

4_2 ACTIVATIE OUTPUT OUT-B

- Selecteer submenu "4_2" en druk **OK**. De output OUT-B wordt geactiveerd gedurende dezelfde tijd als een geldige kaart.
- De resterende tijd wordt getoond tijdens de activering. Om de activering te stoppen alvorens de volledige tijd verstreken is, druk toets **PROG** of **OK**.

4_3 ACTIVATIE OUTPUT ALARM

- Selecteer submenu "4_3" en druk **OK**. De output ALARM wordt geactiveerd gedurende dezelfde tijd als een alarmsituatie.
- De resterende tijd wordt getoond tijdens de activering. Om de activering te stoppen alvorens de volledige tijd verstreken is, druk toets **PROG** of **OK**.

5 IMPORTEREN/EXPORTEREN KAARTARCHIEF

Het is mogelijk om de gegevens van kaarten/zenders te kopiëren van de Viper naar een optionele, externe geheugenkaart (Exporteren) of vice versa (Importeren).

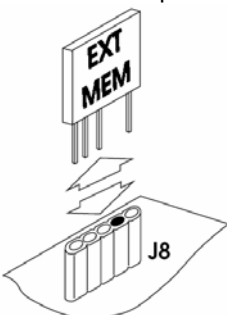
Het kaartarchief exporteren zorgt voor een veiligheidskopie (backup) of voor het snel updaten van een andere Viper.

Importeren maakt het laden van een vroeger geëxporteerd archief op de Viper mogelijk.

Om een correcte Import/export-operatie uit te voeren, is de aanwezigheid van de externe geheugenkaart noodzakelijk.

Om de kaart in te pluggen:

- Leg de spanning af op de Viper.
- Steek de minikaart in de 5-polige J8 connector (1 pool is bezet om te voorkomen dat polariteit omgeschakeld kan worden).
- Leg de spanning terug aan en voer de operatie uit.
- Na de operatie kan de kaart verwijderd worden (na het afleggen van de spanning) en apart bewaard worden.



Nota's:

Zonder de minikaart heeft importeren geen effect, daar de Viper weet dat de kaart niet ingeplugd is.

Als u met een lege kaart importeert (waarop nog geen enkele Export uitgevoerd is), zullen alle opgeslagen kaarten en/of zenders op de Viper gewist worden!

Configuratiedata (zoals instellingen, tijden,...) worden nooit geëxporteerd/geïmporteerd; enkel de kaartdata met de kaartlocaties en kaartvalidaties.

5_1 EXPORT

- Selecteer submenu "5_1" en druk **OK**.
 - "_0" verschijnt vast op het rechterdisplay. Om de instelling te wijzigen, druk **↑** of **↓** gevolgd door **OK**:
 - o "_0" vast: Stoppen zonder export uit te voeren (default)
 - o "_1" knipperend: Export uitvoeren
- Om te annuleren zonder wijzigen, druk de **PROG**-toets.

5_2 IMPORT

- Selecteer submenu "5_2" en druk **OK**.
 - "_0" verschijnt vast op het rechterdisplay. Om de instelling te wijzigen, druk **↑** of **↓** gevolgd door **OK**:
 - o "_0" vast: Stoppen zonder import uit te voeren (default)
 - o "_1" knipperend: Import uitvoeren
- Om te annuleren zonder wijzigen, druk de **PROG**-toets.

6. TOTALE RESET (fabrieksinstelling)

Deze procedure zet alle programmeerbare parameters terug naar fabrieksinstelling (default) en verwijdert het kaartarchief uit het geheugen.

Totale reset procedure:

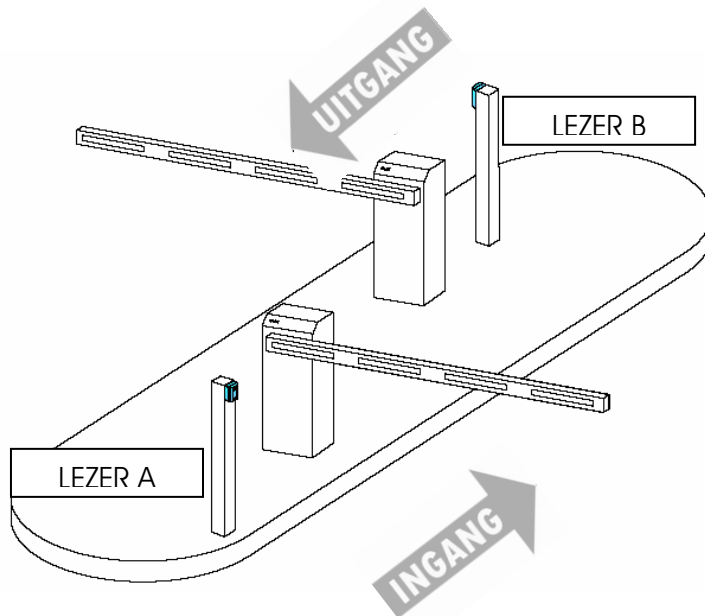
- Leg de spanning af op de Viper.
 - Druk tegelijkertijd op de toetsen **PROG + OK**.
 - Leg de spanning terug aan op de Viper.
 - De 2 toetsen blijven induwen terwijl het display de 1^e maal aftelt van 009 tot 000.
 - De 2 toetsen loslaten terwijl het display de 2^e maal aftelt van 005 tot 000.
 - "_0" wordt vast getoond op het rechterdisplay.
 - Om de instelling te wijzigen, druk **↑** of **↓** gevolgd door **OK**. Beschikbare keuzes:
 - o "_0" vast: Stoppen zonder reset uit te voeren (default)
 - o "_1" knipperend: Reset uitvoeren
- Om te annuleren zonder wijzigen, druk de **PROG**-toets.

7. SOFTWARE VERSION

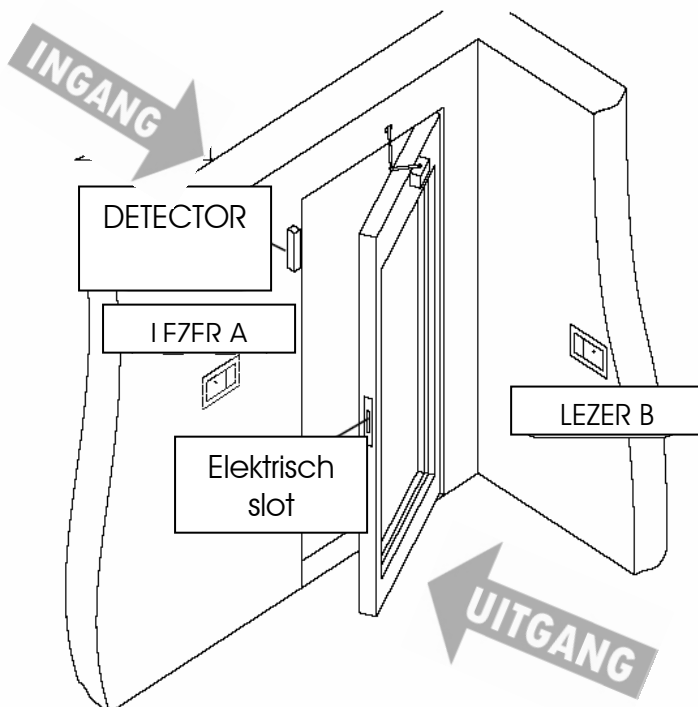
Het nummer die getoond wordt 1 seconde na opzetten van de spanning alvorens naar standaard operationele mode te gaan, is de softwareversie van de Viper kaart.

8. TYPISCHE INSTALLATIE

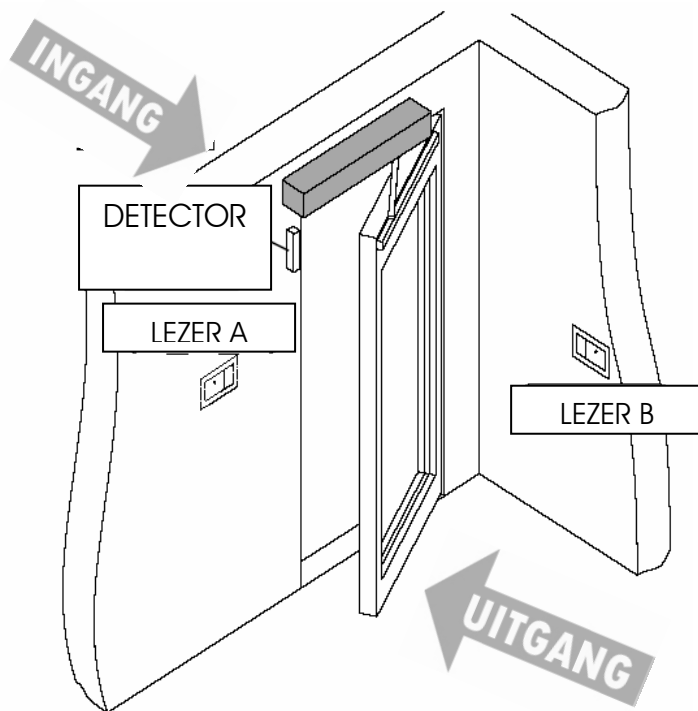
8.1. DUBBELE PASSAGE VOOP WAGENS



8.2. ENKELE, MANUELE PASSAGE VOOR VOETGANGERS



8.3. ENKELE, AUTOMATISCHE PASSAGE VOOR VOETGANGERS



Le descrizioni e le illustrazioni del presente manuale non sono impegnative. La FAAC si riserva il diritto, lasciando inalterate le caratteristiche essenziali dell'apparecchiatura, di apportare in qualunque momento e senza impegnarsi ad aggiornare la presente pubblicazione, le modifiche che essa ritiene convenienti per miglioramenti tecnici o per qualsiasi altra esigenza di carattere costruttivo o commerciale.

The descriptions and illustrations contained in the present manual are not binding. FAAC reserves the right, whilst leaving the main features of the equipments unaltered, to undertake any modifications it holds necessary for either technical or commercial reasons, at any time and without revising the present publication.

Les descriptions et les illustrations du présent manuel sont fournies à titre indicatif. FAAC se réserve le droit d'apporter à tout moment les modifications qu'elle jugera utiles sur ce produit tout en conservant les caractéristiques essentielles, sans devoir pour autant mettre à jour cette publication.

Die Beschreibungen und Abbildungen in vorliegendem Handbuch sind unverbindlich. FAAC behält sich das Recht vor, ohne die wesentlichen Eigenschaften dieses Gerätes zu verändern und ohne Verbindlichkeiten in Bezug auf die Neufassung der vorliegenden Anleitungen, technisch bzw. konstruktiv/kommerziell bedingte Verbesserungen vorzunehmen.

Las descripciones y las ilustraciones de este manual no comportan compromiso alguno. FAAC se reserva el derecho, dejando inmutadas las características esenciales de los aparatos, de aportar, en cualquier momento y sin comprometerse a poner al día la presente publicación, todas las modificaciones que considere oportunas para el perfeccionamiento técnico o para cualquier otro tipo de exigencia de carácter constructivo o comercial.

FAAC per la natura

- La presente istruzione è realizzata al 100% in carta riciclata.
- Non disperdete nell'ambiente gli imballaggi dei componenti dell'automazione bensì selezionate i vari materiali (es. cartone, polistirolo) secondo prescrizioni locali per lo smaltimento rifiuti e le norme vigenti.

FAAC for the environment

- The present manual is produced in 100% recycled paper
- Respect the environment. Dispose of each type of product packaging material (card, polystyrene) in accordance with the provisions for waste disposal as specified in the country of installation.

FAAC der Umwelt zuliebe

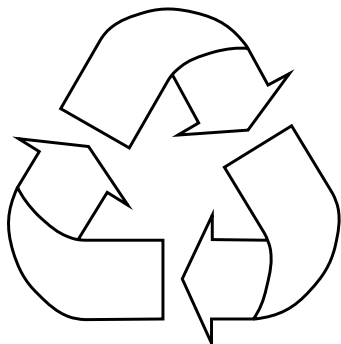
- Vorliegende Anleitungen sind auf 100% Altpapier gedruckt.
- Verpackungstoffe der Antriebskomponenten (z.B. Pappe, Styropor) nach den einschlägigen Normen der Abfallwirtschaft sortenrein sammeln.

FAAC écologique

- La présente notice a été réalisée 100% avec du papier recyclé.
- Ne pas jeter dans la nature les emballages des composants de l'automatisme, mais sélectionner les différents matériaux (ex.: carton, polystyrène) selon la législation locale pour l'élimination des déchets et les normes en vigueur.

FAAC por la naturaleza.

- El presente manual de instrucciones se ha realizado, al 100%, en papel reciclado.
- Los materiales utilizados para el embalaje de las distintas partes del sistema automático (cartón, poliestireno) no deben tirarse al medio ambiente, sino seleccionarse conforme a las prescripciones locales y las normas vigentes para el desecho de residuos sólidos.



FAAC

FAAC S.p.A.

Via Benini, 1

40069 Zola Predosa (BO) - ITALIA

Tel.: 051/61724

Fax: 051/758518

www.faacgroup.com

Timbro del Rivenditore:/Distributor's Stamp:/Timbre de l'Agent:/ Fachhändlerstempel:/Sello del Revendedor:



FAAC para la naturaleza
100% papel reciclado



FAAC ist umweltfreundlich
100% Altpapier



FAAC pour la nature
papier recycle 100%



FAAC for nature
recycled paper 100%



FAAC per la natura
carta riciclata 100%

